

HOVRCH - HOROLEZECKÝ ODDÍL VRCHOVINY

VÝSTAVA FOTOGRAFIÍ k 50.výročí organizovaného horolezectví v Novém Městě nad Metují

3. - 31. 10. 2013

VERNISÁŽ VE ČTVRTEK 3.10. V 18. HODIN

Koná se ve společenském sále, vstup volný.
Otevřeno v provozní době knihovny.



Součástí výstavy jsou přednášky (vždy od 18.00 hodin):

Austrálie a Tasmánie lezecky - úterý 8.10., přednáší **Miroslav Mach**

Winter Survival - Norská Handargervidda v zimě - čtvrtek 17.10., přednáší **Michal Martínek**

Alpy horolezecky - čtvrtek 24.10., přednáší **Petr Hacker**

Historie horolezectví v Novém Městě nad Metují

stručná historie v datech

rok 1961 – výstup novoměstského rodáka Doc. RNDr. Josefa Sekyry, CSc. (1928 - 2008) na Leninův štít v Pamíru vysoký 7.134 metrů, po dobu šesti let se stal držitelem českého horolezeckého výškového rekordu.

rok 1963 – založení novoměstského horolezeckého oddílu. Prvním předsedou se stal Jiří Walter. Oddíl sdružoval asi 14 členů (Jiří Walter, Miroslav Kulhavý, Miroslav Kosek, Marcel Horna, Bohouš Brejř, Láda Vymetálek, Josef Buriánek, Honza Chváta, Petr Martinek, Miroslav Lorenc, Milan Doubek, Fejkl Vladimír, Kosková Lenka, Brejřová Ludmila)

rok 1967 – předsedou oddílu se stal Miroslav Kulhavý (ve funkci byl až do rozpadu NM oddílu v polovině 90 let)

začátek 70. let – oddíl má 11 členů (Blážek Buriánek, Horna, Hornová, Lochman, Kulhavý, Vymetálek, Peterová, Walter, Kosek, Lorenc).

polovina 70. let – do oddílu vstupují mladí lezci Aleš „Allah“ Skalák, Lubomír „Lofi“ Imlauf, Jiří Baláš, Tomáš Valášek a další

rok 1977 – objevení cvičných opukových skal naproti Sirkámě (současný HIS), opukový lom v Krčině u elektrárny a opukový lom v Opočně

rok 1977 – novoměstáci začínají „promlouvat“ do tvorby prvovýstupů v Teplicko-adirspáských skalách (Aleš Skalák, Tomáš Valášek, Lubomír Imlauf, Jiří Baláš) a později, především Aleš Skalák, i v jiných pískovcových oblastech.

rok 1978 – Mira Kulhavý se zúčastnil expedice Náchod - Sahara, která byla složena z deseti zástupců horolezeckých oddílů náhodského okresu. Cílem expedice byly skalní věže v pohorí Hogar v Alžírsku a sousedním Nigeru.

začátek 80. let – oddíl má cca 17 členů, mimo jiné: Horna, Lochman, Skalák, Baláš, Valášek, Holada, Polák, Štěpánová, Zďárek, Špelta, Imlauf, Lorenc, Kosek, Kulhavý, Kulhavá, Lochmanová a Petra, a další.

polovina 80. let – oddíl zaznamenal skoro 50% nárůst na 28 členů. Do oddílu vstoupili mimo jiné Vladimír Růžicka, Jan Hlinák, Luboš Pátek, Ladislav Hladík, Petr Hrubý, Miloš Dyntar, Vladimír Kubeček, Václav Ják, a další.

14. května 1989 – ustavující schůze Horolezeckého oddílu Sokol Vrchoviny (HOVRCH). Prvním předsedou se stal Aleš Skalák. Oddíl měl v době založení 14 členů: Aleš Skalák, Vašek Horák, Lubomír Imlauf, Vladimír Růžicka, Petra Růžicková, Jan Hlinák, Jiří Dokladat, Daniel Wolf, Michal Cohorna, Vašek Jung, Jiří Bauerfeind, Petr Švec, Petr Hrubý, Miroslav Háze.

rok 1992 – stavba umělé horolezecké stěny ve „stavostrojské“ tělocvičně. Provozována byla v letech 1992 – 1999. Odehrály se zde první lezecké závody dospělých a dětí, které se v různých podobách pořádají až do současnosti.

rok 1995 – předsedou oddílu (HOVRCH) se stal Bedřich Schejbal

rok 1996 – předsedou oddílu (HOVRCH) se stal Petr Hacker, který je v této funkci až do současnosti

polovina 90. let – zánik novoměstského horolezeckého oddílu

koniec 90. let – nárůst tvorby prvovýstupů členy oddílu v pískovcových oblastech Polické pánev. K Alešovi a Evě Skalákovým se přidali další členové (Bedřich Schejbal, Vlastimil Adam, Petr Hacker, Tomáš Ryšavý, Jan Augusta a další příležitostní „zatloukači“ Jiří Žaňka, Tomáš Lorenc,...)

rok 2000 – stavba umělé lezecké stěny ve Vrchovinách. Provozována byla v letech 2000 – 2012.

rok 2001 – oddíl má 46 členů

rok 2002 – spuštěny webové stránky oddílu

rok 2007 – kupujeme část pozemku cvičných skal HIS v Novém Městě nad Metují. Začátek celkové obnovy a změny koncepce osazování fixního jištění v HISu.

rok 2009 – vznik dětského lezeckého družstva

rok 2010 – instalace rozvodů vody pro tvorbu umělého ledopádu v HISu

rok 2012 – stavba umělé stěny „Boulder Plechovky“ v Novém Městě nad Metují

rok 2013 – oddíl má přes 100 členů (za existenci obou oddílů jimi prošlo přes 250 členů)

HOVRCH v současnosti není jen o lezení a horolezectví, jeho členové se zabývají i dalšími outdoorovými sporty. Početná je například jeho cyklo sekce, mezi další provozované sporty patří slalok, skialp, lyže, freeride, vysokohorská turistika aj. Jezdí se na lodě, HOVRCH družstvo se účastní horolezeckých fotbalových turnajů v Ádru, atd.

Pravidelné oddílové akce fungující do současnosti

(řazeno podle délky trvání)

Otevírání sezóny v HISu – s různou intenzitou od roku 1989. Oddílová brigáda v HISu a následná společenská část s posezením, opékáním a různými soutěžemi.

Vánoční lezecké závody – od roku 1992. První ročník lezeckých závodů se konal 27.12.1992 na umělé stěně v tělocvičně SOU. O dalších ročnících, které probíhaly až do roku 1998, kdy byla stěna zrušena, nejsou bohužel žádné záznamy (asi 6 ročníků). Lezlo se zde na obtížnost a na rychlost. Od roku 2001 se závody přesunuly na nově vybudovanou stěnu ve Vrchovinách. Zde probíhaly závody v lezení na obtížnost až do roku 2011 (12 ročníků). Od roku 2012 se závody přesunuly na novou bouldrovku v Novém Městě nad Metují a staly se z nich závody v bouldringu (počítáno od 19. ročníku).

Dlouhá noc v HISu – od roku 1996. Sešlost kamarádů a přátel v předvánočním večer v HISu.

Běh na Koničku – od roku 2000, neboli „běh novoměstských horolezců“. Masochistický závod v běhu z vrchu a do vrchu na Koničku u Příbyslavě s délkou cca 2km a převýšením 170m.

HAFFO – od roku 2006. Festival amatérské fotografie a amatérského videa zaměřený na sporty v přírodě (horolezectví, vodáctví, horská kola, skialpinismus, paragliding, yachting a ostatní více méně adrenalinové sporty).

HISmaratón – od roku 2007. V této soutěži mají za úkol horolezecké dvojice vyjít co nejvyšší počet cest v co nejkratším čase a nejlépe v možném stylu. Počet cest se rok od roku zvyšuje, podle toho jak přibývají cesty v HISu.

Dětský HISmaratón – od roku 2010. Jednodenní dětské lezecké závody, které jsou inspirovány lezeckým HISmaratónem pro dospělé. Ide o dva nezávislé závody probíhající současně: v prvním se leze na rychlost (4 cesty) a ve druhém závodě na obtížnost (2 cesty).

Piclé Cup – rok 2011 a 2012, v roce 2013 nebyly podmínky. Závody v ledovém lezení na rychlost na umělém ledopádu v HISu.

MČR v historickém lyžování – od roku 2011. Závody na historických lyžích v dobovém oblečení s mezinárodní účastí.

HOVRCH MTBajk – od roku 2011. Závody na horských kolech v okolí Nového Města, určené všem horolezcům a členům spřátelených horolezeckých oddílů.



První znak Horolezeckého oddílu Vrchoviny (HOVRCH) navrhli v roce 1996 Jiří Žaňka. Do znaku je použita věž Lucifer v Treštině roklí (Broumovské stěny).

Nový znak HOVRCH byl navržen pro webové stránky v roce 2011, aby názorněji vystihoval širokou oblast outdoorových aktivit, kterými se zabývají členové oddílu. Návěm vzešel z veřejné soutěže a autorem je Mikuláš Zubec. Nový znak postupně nahrazuje znak starý.



Znak Spartaku Nové Město nad Metují – pod tuto organizaci spadaly do 80. let minulého století všechny sportovní oddíly Nového Města.



Podrobněji se o historii novoměstského horolezectví dočtete v přípravované

HOVRCH publikaci k 50. výročí

jejíž vydání bylo plánované do data HISmaratónu... v průběhu příprav však začalo být jasné, že to nedopadne. Pak jsem termín posunul do období této výstavy... bylo by to stylové, ale bohužel ani to nedopadlo... její příprava je náročnější, než jsem si byl schopen připustit.

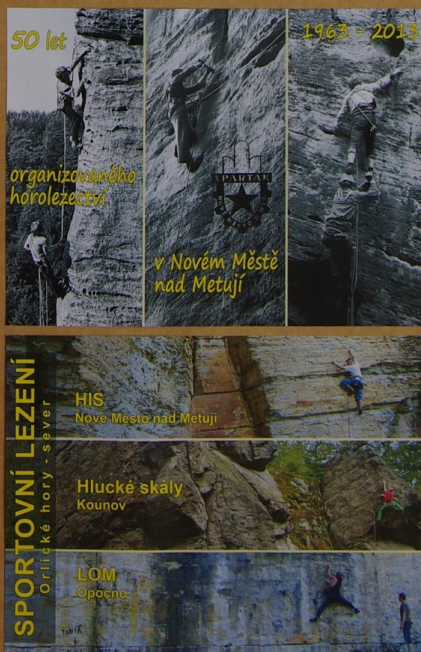
Publikace bude obsahovat nejen textový a obrazový pohled do historie, který už je hotov, ale i aktuální horolezecké průvodce tří lezeckých oblastí v okolí Nového Města (HIS, Lom Opočno a Hlucké skály). A právě vyjadřování detailů průvodce se protáhne více, než jsem čekal. Ač se to navenek nezdá, tak vše je v pohybu a stále probíhá více, či méně intenzivní práce (v rámci zaměstnaného člověka a zaneprázdněných spoluautorů), proto do konce roku 2013 se publikace určitě dočkáte. Myslím, že se máte na co těšit.

Podrobnosti o vydání a distribuci se včas dozvíte na stránkách www.hovrch.info a i z dalších informatických zdrojů. Pro informace je také možno volat na tel. 734 767 547.

Petr Hacker - předseda HO

Obálka připravované publikace:

- z jedné strany otevřete HISTORII novoměstského horolezectví
- z opačné strany otevřete PRŮVODCE tří lezeckých oblastí



fo
to
no
va

Fotografie byly zpracovány procesem C-print a adjustovány firmou Fotonova

www.fotonova.cz

Černobílé fotografie, u kterých není uveden autor, jsou skenované originály z archivů Miroslava Kulhavého, Miroslava Lorence, Miroslava Koska, Vladimíra Růžického, Tomáše Valáška a Jaroslava Lochmana. Velice jim tímto děkuji za zapůjčení.



Vandri novoměstské. Slovenský ráj a sjíždění řeky Hron. Rok 1969
Stojící zleva: Jan Chvátal, Jozka Buránek, Petr Martinek, Miroslav Lorenc, sedící: Franta Chvátal a Láďa Vymetálek.



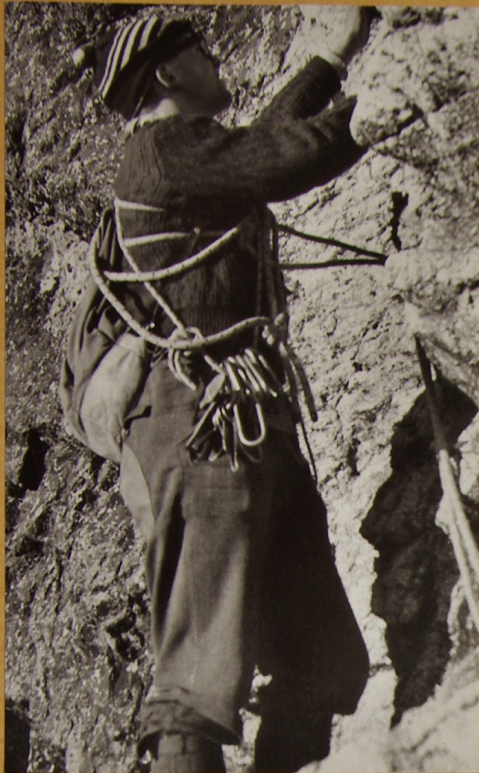
Přístup soutěskou řeky Hornád ve Slovenského ráji, bez současných lávek a žebříků, pouze dnem koryta. Překom Hornádu cestou z Hrabošic do Čingova. Rok 1969



Jde se na lodě. Metuje, Peklo 1975. Jaroslav Lochman, Láďa Vymetálek a Honza Chvátal



„a dojeří jsme...“ podomácku vyrobená kanoe s dřevěnou kostrou a polepená tvrdým papírem. Láďa Vymetálek a Honza Chvátal. Řeka Metuje 1975



Miroslav Kulišavý v cestě „Hokejka“ na Lomnický štít, Vysoké Tatry, rok 1965



Příprava na výstupy ... Jarda Lochman a Mira Kulišavý, Zbojnická chata, Vysoké Tatry, konec 60. let



Slávek Macháček, Jarda Lochman a Honza Hlínák. Pod Rysmi, Vysoké Tatry, konec 70. let

III. Karloveské tábory v Vysokých Tatrách v roce 1966

Pro organizování československé horské tury i pro horské zážitky byla povolána skupina turistů, kteří se sešli v roce 1966 v Karloveských táborech. Tábory jsou umístěny na šestě tradičních vyhledávaných táborech. Tábory jsou umístěny v blízkosti horské chaty, která je velmi vhodná pro ubytování a poskytnutí horské služby. Tábory jsou umístěny v blízkosti horské chaty, která je velmi vhodná pro ubytování a poskytnutí horské služby.

JESEŇSKÉ PLESO
 Nadmořská výška 1447 m. Vodní zdroj: potok. Vybavení dřevěná WC, ochranný obtok: polehací nábytek (3 kusy), stolní lampy (3 kusy), hrací karty, hračky, potravinářské nářadí, nástroje, kotva, jehly, špendlíky, přehledná mapa, kniha, kniha o horské službě, kniha o horské službě. Dostupnost: po červené značce ze Strbského plesa cca 60 minut.

KLASOVSKÝ TÁBOR
 Tábory jsou umístěny na tradičním místě pod Brnkovou chatou (cca 10 min od chaty). Nadmořská výška 1500 m. Kapacita 30 osob. Vodní zdroj: potok. Vybavení: dřevěná stůl a lavice, dřevěná 6, odpadové nádoby, ochranný obtok: polehací nábytek, stolní lampy (3 kusy), hrací karty, hračky, potravinářské nářadí, nástroje, kotva, jehly, špendlíky, přehledná mapa, kniha, kniha o horské službě, kniha o horské službě. Dostupnost: z autobusové zastávky Brnková chata (cca 10 minut), dostupnost: z autobusové zastávky Brnková chata (cca 10 minut), dostupnost: z autobusové zastávky Brnková chata (cca 10 minut).

VELKÝ TÁBOR
 Tábory jsou umístěny na tradičním místě pod Brnkovou chatou (cca 10 min od chaty). Nadmořská výška 1670 m. Kapacita 30 osob. Vodní zdroj: potok. Vybavení: dřevěná stůl a lavice, dřevěná 6, odpadové nádoby, ochranný obtok: polehací nábytek, stolní lampy (3 kusy), hrací karty, hračky, potravinářské nářadí, nástroje, kotva, jehly, špendlíky, přehledná mapa, kniha, kniha o horské službě, kniha o horské službě. Dostupnost: z autobusové zastávky Brnková chata (cca 10 minut), dostupnost: z autobusové zastávky Brnková chata (cca 10 minut).

JESEŇSKÉ PLESO
 Tábory jsou umístěny na tradičním místě pod Brnkovou chatou (cca 10 min od chaty). Nadmořská výška 1500 m. Kapacita 30 osob. Vodní zdroj: potok. Vybavení: dřevěná stůl a lavice, dřevěná 6, odpadové nádoby, ochranný obtok: polehací nábytek, stolní lampy (3 kusy), hrací karty, hračky, potravinářské nářadí, nástroje, kotva, jehly, špendlíky, přehledná mapa, kniha, kniha o horské službě, kniha o horské službě. Dostupnost: z autobusové zastávky Brnková chata (cca 10 minut), dostupnost: z autobusové zastávky Brnková chata (cca 10 minut).

JAVOROVÁ DOLENA
 Tábory jsou umístěny na poláně Javorin. Nadmořská výška 1300 m. Kapacita 15 osob. Vodní zdroj: potok. Vybavení: dřevěná stůl a lavice, dřevěná 6, odpadové nádoby, ochranný obtok: polehací nábytek, stolní lampy (3 kusy), hrací karty, hračky, potravinářské nářadí, nástroje, kotva, jehly, špendlíky, přehledná mapa, kniha, kniha o horské službě, kniha o horské službě. Dostupnost: z autobusové zastávky Brnková chata (cca 10 minut), dostupnost: z autobusové zastávky Brnková chata (cca 10 minut).

KLASOVSKÝ TÁBOR
 Tábory jsou umístěny na poláně Javorin. Nadmořská výška 1315 m. Kapacita 15 osob. Vodní zdroj: potok. Vybavení: dřevěná stůl a lavice, dřevěná 6, odpadové nádoby, ochranný obtok: polehací nábytek, stolní lampy (3 kusy), hrací karty, hračky, potravinářské nářadí, nástroje, kotva, jehly, špendlíky, přehledná mapa, kniha, kniha o horské službě, kniha o horské službě. Dostupnost: z autobusové zastávky Brnková chata (cca 10 minut), dostupnost: z autobusové zastávky Brnková chata (cca 10 minut).



Novoměstská parta v Tatrách (Svíťová). Joska Buriánek, Honza Chvátil, Miroslav Lorenc, Petr Martinek, Láďa Vymetálek a Marcel Hora



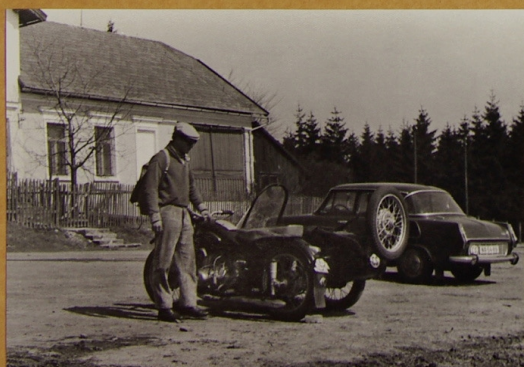
Bývalá Náchodská chata v Adršpachu, útočiště všech horolezců náchodského regionu, která koncem 80. let vyhořela



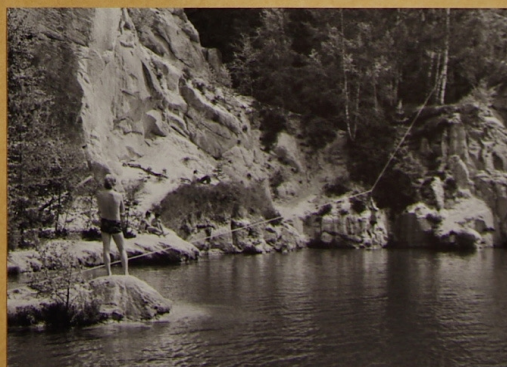
Bývalá horolezecká chata v Teplických skalách pod Nevěstou (u vstupu do Sibíře), 60. léta



Bývalá horolezecká chata v Teplických skalách pod Nevěstou, rok 1964 Zleva: Mira Kulhavý, Miroslav Kosek, Zimla, Jiří Walter



Mira Kulhavý na Ostaši, 60. léta



Horolezecké kratochvíle, lanovka na písáku v Ádru, 60. léta



Miroslav Kulhavý (vpředu) a Marcel Horna, Vysoké Tatry, rok 1963



Mira Kulhavý horský fotograf, 60. léta



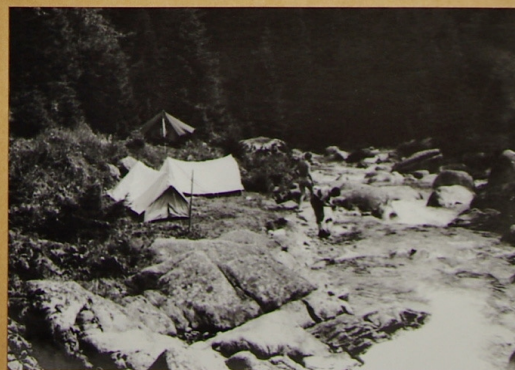
Marcel Horna na Slavkovském štítu, Vysoké Tatry, 60. léta



Před výstupem. Mira Kulhavý, Marcel Horna, Láďa Vymetálek a Joska Buriánek u Téryho chaty, Vysoké Tatry, 60. léta



Oddílový zájezd na Popradské pleso, rok 1964
Josef Buriánek a Jiří Walter



Horořezecký tábor v Javorové dolině, rok 1966
Vysoké Tatry tou dobou jediné veleohory kam se mohlo jezdit, se těšily velkému zájmu. Sem vedly časté výjezdy novoměstských lezců i několikrát do roka. K pobytu se využívaly chaty, nebo oficiální vysokohorské táborišťe umístěná nad hranicí lesa, v místech a hodnotnými horolezeckými terény, která byla vybavena podsadami pro umístění stanů a suchým WC. Tábory se nacházely například u Zeleného a Jamského plesa, ve Velické, Javorové, Mengušovské dolině a jejich kapacita byla od 30 do 60 osob.



Výcvikový kurz na ledopádech v Obřím dolé, Krkonoše, rok 1964



Ledové lezení v Obřím dolé v Krkonoších, kde probíhalo oficiální kurzy zimního lezení, jako příprava pro horské lezení v Tatrách.



Výcvikový kurz na ledopádech v Obřím dolé, Krkonoše, rok 1963

Z P R Á V A

o činnosti horolezeckého oddílu TJ SPARTAK Nové Město nad Metují
v roce 1984

1. Úvod

V roce 1984 došlo k značným změnám v členské základně oddílu. Sezónu jsme začínali s více než 90 % nových členů, což ovlivnilo činnost celého oddílu. Jedná se o zajištění základního vybavení a základní výcvik na cvičných skalách. Oddíl měl k 31. 12. 1984 29 členů. Mále nepočítáme a většinu sdílíme členové základny. Budou přijímat především horolezci, kteří přestupují z jiných oddílů směrů u nich třeba provádět základní výcvik. Výkonostní růst členů HO je navržen do 3-letého období.

- rok - 1984 - nábor, vybavení, sklady lezení na cvičných skalách se zvládnutím jistění
- rok - 1985 - výcvik ve Troskách Těchách, seznámení s pohybem ve velehorách, seznámení s místopisem, výstupy se seznámením na úzké výkonostní stupně "Horolezec"
- rok - 1986 - základní výkonostních tříd a dalších cvičitelů. Zdokonalení mater. vybavení.
- rok - 1987 - pokud budou dobře zvládnuty přechodná fáze, zajistit pro vybrané členy a odpovídající kvalifikaci zájezd do zahraničních velehor s tím, že finance na zájezd budou převážně zajištěny z hospodářské činnosti

2. Horolezecká činnost

Hlavním cílem bylo zvládnutí základní lezecké techniky na pískovcových skalách. Učební sezónu jsme abali, aby se zúčastnili lezci pod dozorem starších členů a cvičitelů, což se projeví rychlým výkonostním růstem začínajících horolezců, kteří během jedné sezóny dobře zvládnou základní lezení a mohou již lézt samostatně. Během sezóny bylo přepracováno asi 570 výstupů obtížnosti III. - VII. v oblasti Adršpach, Křížový vrch a Ostř. Zkušební členové, především Aleš Skalák a Miroslav Kulhavý přelézali výstupy obtížnosti VII. - VIII, několik těžších výstupů v MDR a skalák s členy jiných HO prováděl i převyšování. Zhodnotíme-li horolezeckou činnost za rok 1984, můžeme říci, že byl splněn hlavní cíl, t.j. zvýšení počtu aktivních členů. Předpoklad 80 %, bylo dosaženo 85 %, čímž je vytvořen základ pro výkonostní růst v dalších letech.

3. Hospodářská činnost

Nemůžeme uvést přesná čísla, neboť ještě není uzavřen rozpočet TJ SPARTAK. První informace členů o čerpání rozpočtu je uvedená níže:

Bude materiál nebo nebude ?

Bude, určitě bude! V to doufáme všichni od vzniku sjednocené tělovýchovy, a to už je hozdá řádka let. V poslední době se hladina kolem horolezeckého materiálu dost rozvířila. Objevují se první vřáskovky. Motorlet začal vyrábět horolezecké karabiny. Dost se otom sluvilo a sluvi v tisku, rozliše, v televizi, na všech možných i nemožných úrovních, ale karabiny stále nejsou. Kde je zakopany pes, to je zatím záhadou i pro odborníky. Ale i Motorlet dodal dosud na trh (do 30.9.1984) 15000 ks a určitě do konce roku dodá dalších 20000 ks (má to v plánu na rok 1984 a naplnění plánu v nevyplácnění přemí). V současné době každé dneš produkují 300 ks, které jdou probážen do obvodu. V příštím roce je v plánu vyrobit 50000 ks karabin. Zdá se tedy, že karabin bude "vorku dost".

A jaká je motorletská karabina ? Dělají se dva typy, bez pojistné matice a s pojistnou maticí. Technické parametry má velice slušná a téměř ve všech hodnotách překračuje požadavky normy UIAA. Pro informaci :

	norma UIAA	karabina Motorlet
pevnost v podélném směru	22 kN (2200 kp)	30 kN (3000kp)
pevnost v příčné směru	6 kN (600 kp)	9 kN (900 kp)
počtená energie sis.	110 joule	150 joule
prostor pro otvorení palce	sin. 18 mm	25 mm
hmotnost	---	85 g
cena	---	79,- , 85,- Kčs

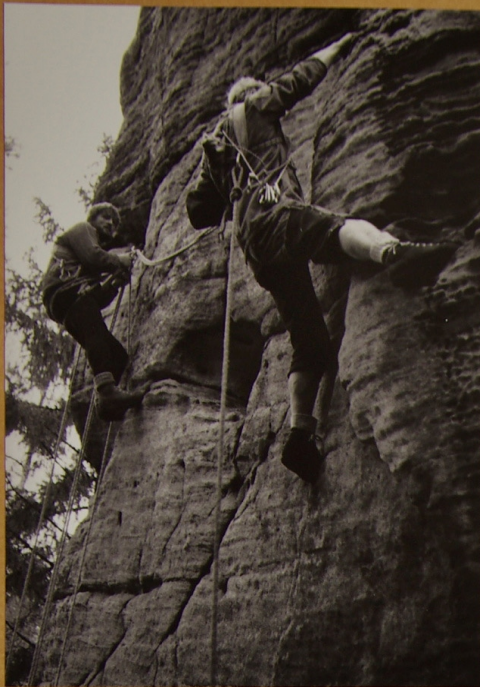
U druhé série se podařilo odstranit nepříjemnou vlastnost - pojistná matice měla sklon k zakousnutí (zejména když byla zařoubována při zatížení karabině a odřoubována v odlehčeném stavu - když už se to stane, je třeba karabinu znovu zatížit a maticí rozřoubovat). Základní konstrukce se v oblasti zoubků zvýšila pevnost karabiny a matice se už nezakusuje.

Dále se silně vyvíjí (výroba je téměř jistá) v Motorletu a Strojmatalu příprava silnových osov. Na trh by měly přijít již v druhém čtvrtletí 1985. Osová bude podobná osmá člog a bude z vysoce kvalitního materiálu. Zdá se, že dobrá bude i osa. Neměla by přesáhnout 80,-Kčs.

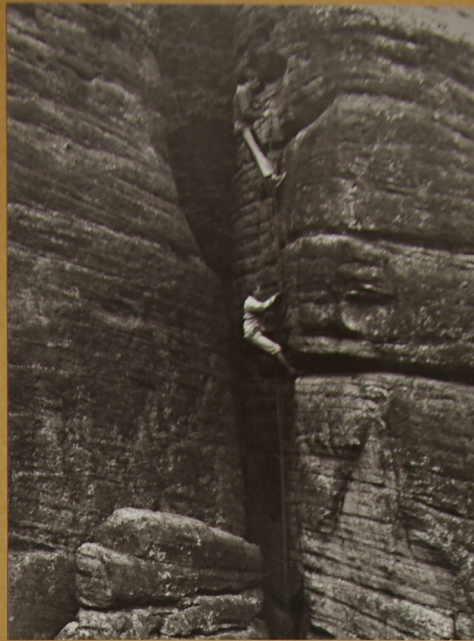
Strojnírní Čankov připravují skobky, Mikrotočna šlhadla (důležité, že lepší než stržen žlára), Kropachy stoupací železa, slují se o úvazcích, novém typu batohu a další materiálu. Perspektiva tedy je, ale chce to větší iniciativu z naší strany. Řada podniků musí nyní dodávat na trh sportovní zboží v objemu své výroby a právě v tom bychom měli vidět naši příležitost. Jen se umět prosadit.

A co lana ? Konečně se může říci jak je mají dělat. Udělala se expertiza a bylo zjištěno, že neodpovídající kvalita současně vyráběných lan se dá upravit změnou technologie plátní. Kvalita se zvýší i při používání vláken zhamlanou v Humeně.

Držte palce materiálové komisi, aby se brzy kvalitní lana objevila na našem trhu.



Jaroslav Lochman dobírá Frantu Holadu u kruhu na Dvojčeti na Křížovém vrchu, 60. léta



Josef Buriánek a Láda Vymetálek na Vojenské věži v Teplických skalách, 60. léta

Okresní horolepecký svaz ČTD v Náchodě
porátlé

PŘECHOD SKALAMI

v neděli dne 12. listopadu 1972

Start:
V Náchodě v 8.30 hod

Trat':
Dle mapky, délka tratě 30 km

Cíle:
Tražnícké skály - Bižek asi v 17 hodin

Příjezd do Náchoda:
Odpověď autobusů od Náchoda - Náchod v 7.55 hod.

Jede se za každého počasí!
Přijďte všichni i se svými přáteli v hojném počtu!
Občerstvovací stanice:
Bor v Náchodě, Mezeta, Ostaš, Skály a konečná v Teplických v rámci, každý za své!

Miroslav Jirka
předseda svazu

CETLI JSME ZA VÁS

Tajné vysílky ve skalách?

Pilot polské vojenské heliporty při evakuaci přeletu Adří-paško-teplických skal v době od 21. srpna 1968 věřil, že na mnohých skalních věžích jsou umístěny až metr vysoké zlaté tyčky, které tam při svých průvratových umístili naši i cizí horolezci na důkaz, že se jim podařilo zvládnout tyto na pohled nepřístupné útvary a věže. Pilot se ve své fantazii domníval, že se jedná o antény tajných vysílaček, a proto tuto okolnost oznámil svému velitelství. Proto ve svých skalách polské vojenské násládky a jedna dle se skupinou ozbrojených polských vojáků a dva důstojníci MHA s sebou ledního horolezce od polské horské služby z Jelské Góry, který lezl na vrcholy některých skalních věží a útvary, opatřených vrcholovými tyčkami a prohlížel tam i obvyklé zápisní úložné v horolepeckých vrcholových schránkách. Navíc vojáci odjeli a druhý den v ráno opět za tým účelem přijeli a zase po celý den ve skalách pátrali. Byli se nočníci i u terčíka. Je samozřejmě, že žádné tajné vysílky neměli.

V sobotu třetího dne přijeli i do sousedních Teplických skal před hotel Ostaš. Nejprve vyhlídli na vrcholku blízko zříceniny hradiště Strmen (830 m), kamž je asi lákaly před nedávnou dobou dokončené nové přístupové železné žebříky a obnovené nové plechové stěny vlny na vysoké žerdi, kterou tam před mnoha roky umístili naši horolezci. Z neznámých důvodů je zde dražší tento náš horolezecký stěna žerď, který se nezdržel chvátat železná žerď zničit.

Protože se jim to nepodařilo, anebo si vzpomněli, že na jejich místě (oblasti Ostaš) - hradě, navíc více jejich polská stěna vlny a dle do skal odjeli, proto že to je zde stále jsou v Adří-paško-Teplických skalách.

[Nový čas, úřad DV KSC a DNV v Náchodě...]
rok 1968



Cestou „Sokolik“ v Teplických skalách leze Miroslav Lorenc, jisti Miroslav Kosek, rok 1966



Jiří Walter se synem na Ostaši, rok 1962 spolu s dalšími novoměstskými lezci (Miroslav Kosek, Miroslav Kulhavý) byl zakladatelem horolepeckého oddílu v Novém Městě nad Metují. Stal se i jeho prvním předsedou. V roce 1968 Jiřího Waltera ve funkci předsedy vystřídal Miroslav Kulhavý.



Cestou do skal Láda Vymetálek, Miroslav Lorenc a Josef Buriánek v Teplických skalách, 60. léta

5
14.-15.12.1968
ZIMNÍ STANOVÁNÍ
OSTAŠ



Expedice Sahara 1978.
Expedice byla složena z deseti zástupců horolezeckých oddílů náchodského okresu. Za novoměstsky odjel se účastní Míra Kulhavý. Cílem expedice byly skalní věže s až 400 metrovým lezením po vlastním jištění v pohorí Hogar v Alžírsku a sousedním Nigeru, a tvorba prvovýstupů. Expedice trvala dva a půl měsíce, dopravním prostředkem byla upravená skřifňová Áve, se kterou najeli 17.000km.

foto z archivu Miroslava Kulhavého

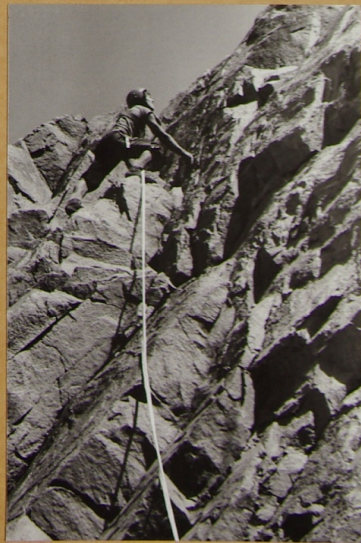


Účastníci Expedice Sahara 1978 na jednom z vrcholů. Zleva nahore: Jirka, Seifert, pod nimi: Stiller, Doležal, Matějka, Slavík, Macek, Bauer, nejbliže: Kulhavý

NÁCHOD SAHARA NÁCHOD

SAHARA NĚJEDU JEN PÍSEČNÉ DUNY
ALE I STĚNĚ SKALNÍ STĚNY
PRŮMĚ V JEJÍM STŘEDU
SVĚTŮ CHARAKTEREM DĚLAJÍ PŘÍLEŽITOST
OPATŘENÍ HOROLEZECKÉ ÚKONĚ
ZISKANÉ V NÁCHOD SKALNÍCH MĚSTECÍCH

1978





Bohouš Brejtr, Miroslav Kosek a Josef Burianek, Teplické skály, rok 1963

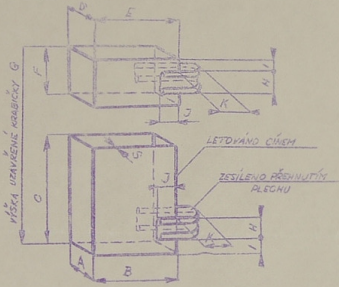


Miroslav Kulhavý v Teplických skalách u Kanče, Rok 1963

VRCHOLOVÁ KRABÍČKA

MATERIÁL: ROZMĚRNÝ PLECH

VÝKONOSTNÝ DOLATNÍ
HOROLEZECKÝ ÚZEL
NÁCHOD

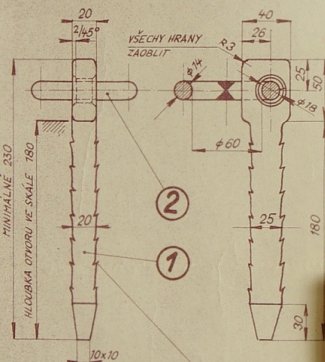


TYP	ROZMĚRY										POZNÁMKA		
	A	B	C	D	E	F	G	H	I	J		K	S
1	34	130	150	39	135	80	155	30	25	20	30	9,8	ZAPISNÍK:
2	22	112	140	24	116	65	145	15	10	15	20	9,6	2 ŽIVNÉ TABULE KROUVY 12x21x12 VÝROB. 25 KUSŮ

VRCHOVÁ KRABÍČKA TYPU 1 SE POUŽÍVÁ NA VÝKONOSTNÝCH A ČISTO UVEDENÝCH SVALNÝCH
MĚŘICÍCH, KRABÍČKA TYPU 2 SE POUŽÍVÁ NA OUVÁTNÍCH MĚŘICÍCH

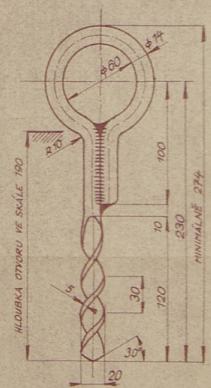
ŠKAROUPEK, 22. 1. 1970

P. 866



2	KULATINA	11.373	φ 14 x 250	SVÁŘENO PLAMENEM	0,5
1	PLOCHA TITĚ	11.373	φ 20 x 40 x 160	VYKOVÁNO	0,1
POS.	NÁZEV	MATER.	ROZMĚR	POZNÁMKA	VÁHA
MĚŘITKO 1:2	DNE 20. 12. 1965	KRESLIL ŠKAROUPEK			

STĚNOVÝ KRUH



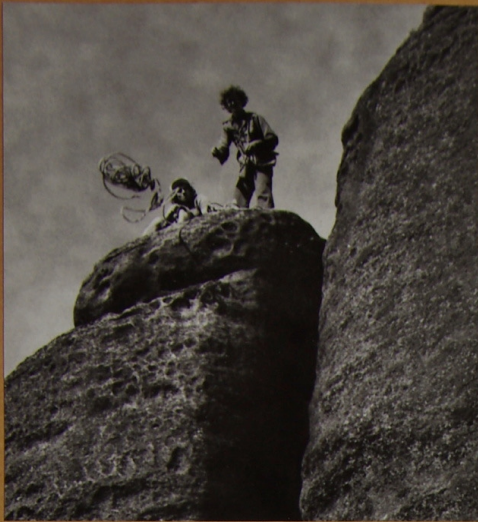
KRUH SE UPEVŇUJE ŽELEZOTHELEM FERROFIA

1	KULATINA	11.373	φ 14 x 400	SVÁŘENO DROUŠKOVANĚ	0,5
POS.	NÁZEV	MATER.	ROZMĚR	POZNÁMKA	VÁHA
MĚŘITKO 1:2	DNE 20. 12. 1965	KRESLIL ŠKAROUPEK			

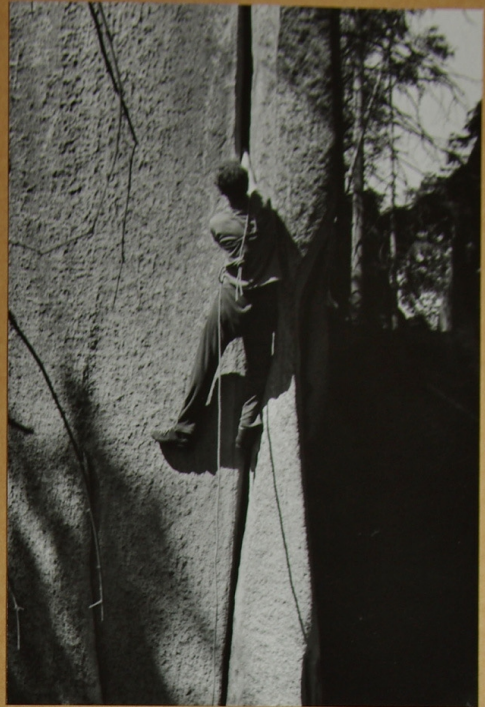
SLAŇOVACÍ KRUH



Mira Kulhavý a Amálie Sedláčková při zápisu do vrcholové knihy, Teplické skály, Rok 1963



Tomáš Valášek a Aleš Skalák před sianěním v věže Mušle, Broumovské stěny, rok 1973
foto z archivu Tomáše Valáška



Aleš Skalák a spára, 70. léta

Východočeský horolezecký svaz v Hradci Králové

Z PОВЕРĚNÍ CESKEHO HOROLEZECKÉHO SVAZU

pořádá

Celostátní horolezecký sraz

K VÝROČÍ

**50 LET 1923 — 1973
HOROLEZECTVÍ
V ADRŠPACHU**

Sraz se koná v Adršpachu ve dnech 12. a 13. května 1973

Program:

- SOBOTA 12. 5.**
- 10.00 hod. — slavnostní zahájení pod Křížovým vrchem — vzhýbení vlajky — projevy předědy CHS — udělení vyznamenání
 - 13.00 hod. — hromadný horolezecký výstup v upomínku na první výstup před 50 lety — na skalině věž Kříde
 - výstupy ve skalních obléstech Adršpachu
 - 18.00 hod. — slavnostní táborák a beseda
- NEDĚLE 13. 5.**
- 7.00 hod. — pokračování ve výstupech
 - 13.00 hod. — ukončení srazu

Zveme srdečně všechny horolezce a jejich přátele.

JAK A KDY TO BYLO ?

Tepličko-adršpácké skály byly už dávno proslulé po celé Evropě, ale ruka horolezce se jich dotkla nejdříve. Skály však byly předtím jen k tomu osudnému smrtelnému „pádu“ sloužit.

V Čechách byla sportovní lezení na pískovcových skalách (pro první záznamy slouží výprava v pískovcích u omezenosti) se v podstatě jen na Český ráj, zejména v soustředění Skalce, měla tu tradici několika desetiletí. Než se proti překvapit, že například zaslal (šlák) i po Adršpachu, očekával o něm věděl promělo. Zrodila se myšlenka podstatnou proklamovanou výpravou, to se rychle vplnilo a s ní vyplálo i tuho objektivně.

Lezení v skalách Adršpachu zhlédli do Adršpachu poprvé o vřelosti roku 1923. Než jsme přišli státi hranice a přibližně se od Hranice Adršpachu, státi se hned na začátku s jednou z nejmohutnějších skalních skupin — státi se tu v hradci Kříde a jeho družice, Bří, ušerení. Semli, ústředím nad nezávislou křídou. Jejich lezení však zůstalo bi produkti... Vystupně však brzo, jen co uklii měli státi. Nechtěli je ani tak led o sněh, jak, byly rovněž ve skalních spásech, jako spáti výška a hradec skal, a to, že nejsou ani dost málo podobné jen v nich. Z možností však jim zůstával zrak.

Tato výprava skončila. Rozstavení německé do Dráždenc, Avšak pokračování celopískovcových výstupů nikomu z účastníků výpravy nikdy nepokročilo. V nejnepříjemnějších případech hranice odlepeny do všech podobností. Byl spáček, vzhled státi lezení byly přede dřevní. Ti volně byli, jedli, jedli se!

Bylo jich padesát. Přijeli vlakem toulou doleku cestou přes Rudolfov, Zhořelce a slávi Hradci až do Lábeře. Odtud se šlo pěšky do malého městečka a samých hranic, za hranic byl už jen nevýznamný cíl. Znovu potřebovali přechod přes hranice. Chátil se vlnout turistickému ruchu, a první vlny do Křídové, které bylo na jejím místě napřímo a od Skalního města naprávo. Ústředí však navzdory malému množství vyhledávaným oběhem mnoha obrovských bariér, první ohledování výstupových možností — a zjednodušené lezení a celopískovcovými výhledy právě dále. Hradny měly, ale vlněti se a se se dostali. Až konečně! První cestu byli nalezeno. Vedli na Kříde, na první hranici jako na první vlny v Tepličko-adršpáckých skalách státi první ústředí, který se na vlnětické skály dostal slávi. Bylo to dne 21. května 1923.

„Základní úkol je na vrcholu skály a zprávy“ leželo už tak vlněti, a tak se stalo, že Adršpach státi poprvé ve své historii podstatně lidu, která zavláhl horolezce.

OKRESNÍ HOROLEZECKÝ SVAZ ČTO NÁCHOD-TRUTNOU

Vás zveme na sraz všech horolezeckých oddílů, který bude ve dnech 25.-26. 8. 1973 v Teplických skalách

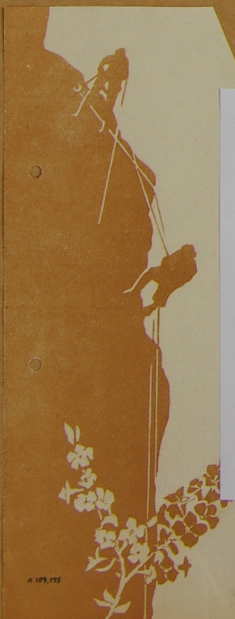


**DEN
OTEVŘENÝCH
SKAL**

Organizací je pověřen horolezecký oddíl Teplice nad Met. Po příchodu do Teplických skal se kladte na chatě hor oddílů Teplice - U Skalní navěšty a ten vám sdělí další informace. Stavování je v Teplické Žiborě, večer bude táborák.

Přijďte a vezměte sebou své známé!

76409



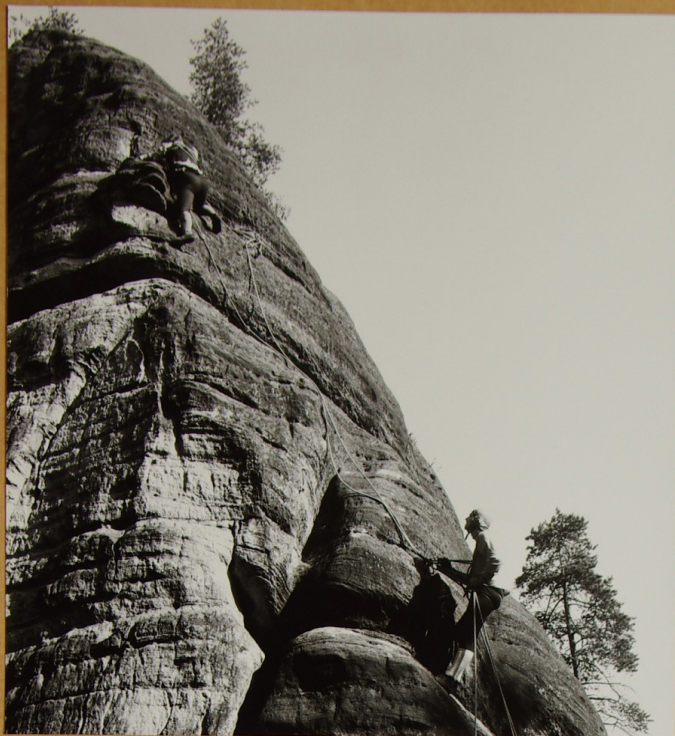
Úryvek textu z připravované publikace o historii novoměstského horolezectví.

Vladimír Růžička:

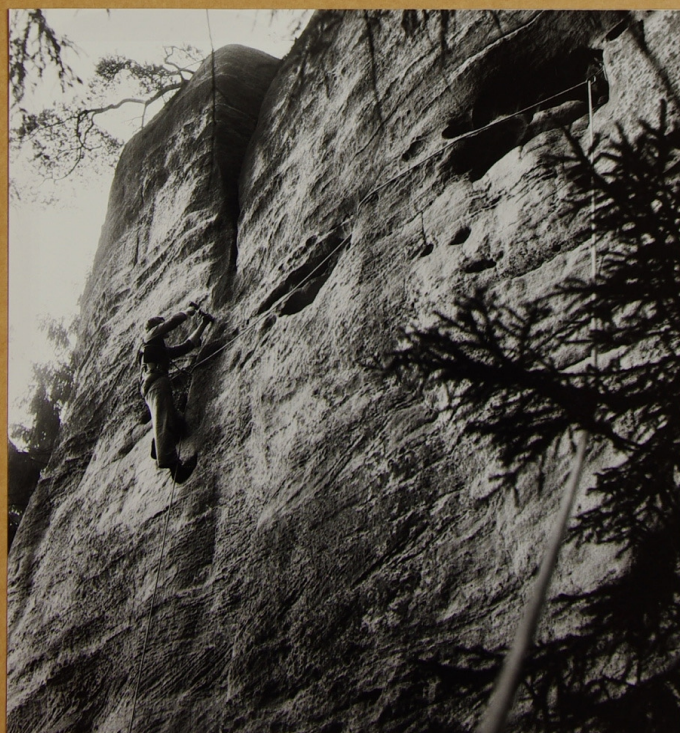
...pro dnešní moderní lezce je už asi nepochopitelné naše tehdejší úsilí. Dobou a okolnostmi jsme byli nuceni používat různé nouzové řešení, samovyrobu, pašování, pokouňní nákup a různé alternace. Lezeckému sportu jsme se mohli věnovat pouze po práci a dovolenou jsme měli jen 10 dní ročně. Nebyly umělé stěny — trénovali jsme na hrabáčích a nábojezních zúčech. Lezli jsme se železnými karabínami, slávovali na ne zcela bezpečných osmách vyrobených z pohrabáče (to byl můj první model), ustrojení jsme byli jako hasiči, vyzbroj a výstroj byla těžká a nedokonalá a velmi často i nebezpečná. Nikdo se asi nikdy nedovi kolik kluků a holek šlo do kytěk protože samodoma nebylo vždy dokonale, nedostatek ve vybavení jsme museli nahrazovat otužilostí, vůlí, vytrvalostí a odvahou hranicící s hazardem. Dřívou většinu z nás pustil bolševik jen do NDR nebo do Rumunska. Do Polska se jezdilo na padělané pozvání (Lofí kvůli tomu jednou koupil v bazaru psací stroj s polskou klávesnicí...), a do Ruska na výzvěm a maršrutu. Já nikdy nepouším bolševikovi, že mne připravil o možnost podívat se v době, kdy mi to ležlo, do mnou vysněného Yosemite, nebo do Francie. O tom všem jsme si mohli tehdy nechat jenom zdát. Přes všechny nesnáze, které předtím nás postavil tehdy panující režim, jsme dokázali provést mnohé těžké výstupy a to i s materiálem, který dnes budí jen úsměvy...



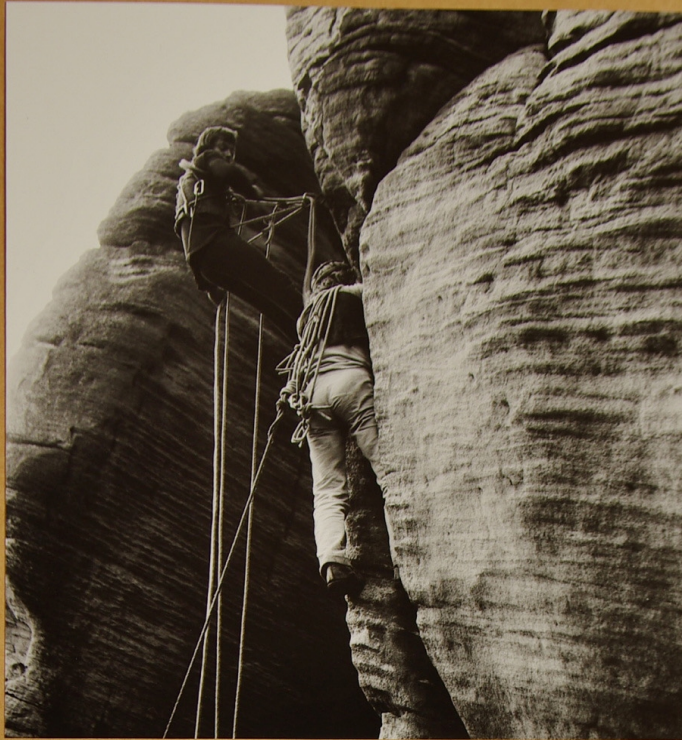
Horolezecký sraz mládeže v Adru. Srazy mládeže se v 80. letech pořádali pravidelně každý rok (chlapík v plácaté čepici a kostkovaném svetru je Jácá Zdeněk Matějka z Police nad Metují)



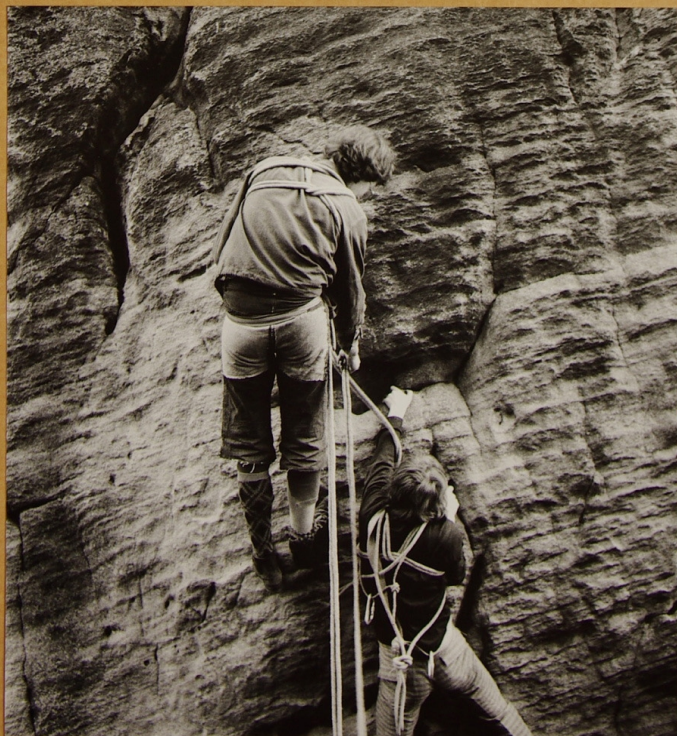
Prvovýstup "Novoměstská cesta" na Vojenskou věž v Teplických skalách. Tomáš Valášek
jistí Jirku Baláše. Rok 1977
foto: Lubomír Imlauf



Jeden z prvních prvovýstupů novoměstáků, Aleš Skalák osazuje kruh v cestě „Z díry do díry“. Věž První mlánc, Teplické skaly, rok 1977
foto: Lubomír Imlauf



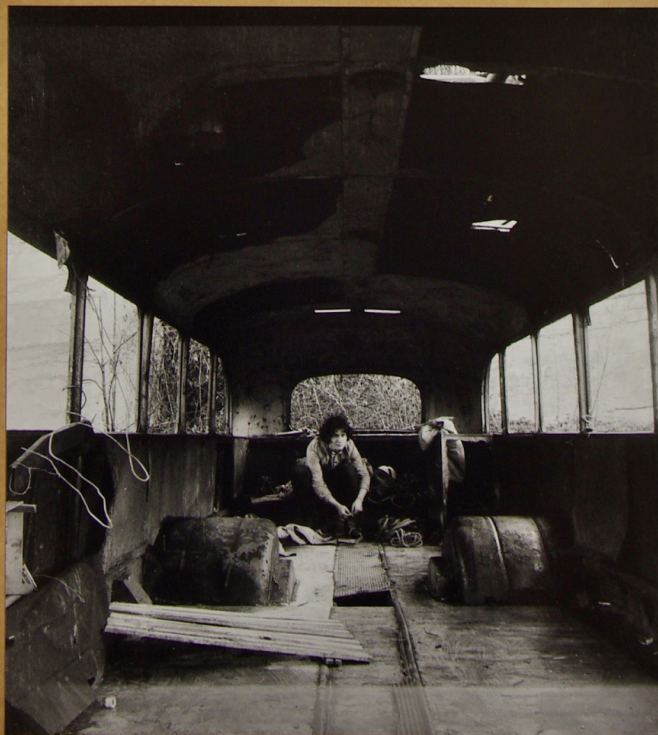
Tomáš Valášek (u kruhu) a Jiří Balaš v "Údolní cestě" na První, Křížový vrch, 70. léta
foto: Lubomír Imlauf



Aleš Skalák a Jiří Balaš, Beranovy výže, Křížový vrch, rok 1977
Za povšimnutí stojí „moderní chůz“ lezců a způsob navazování.
foto: Lubomír Imlauf



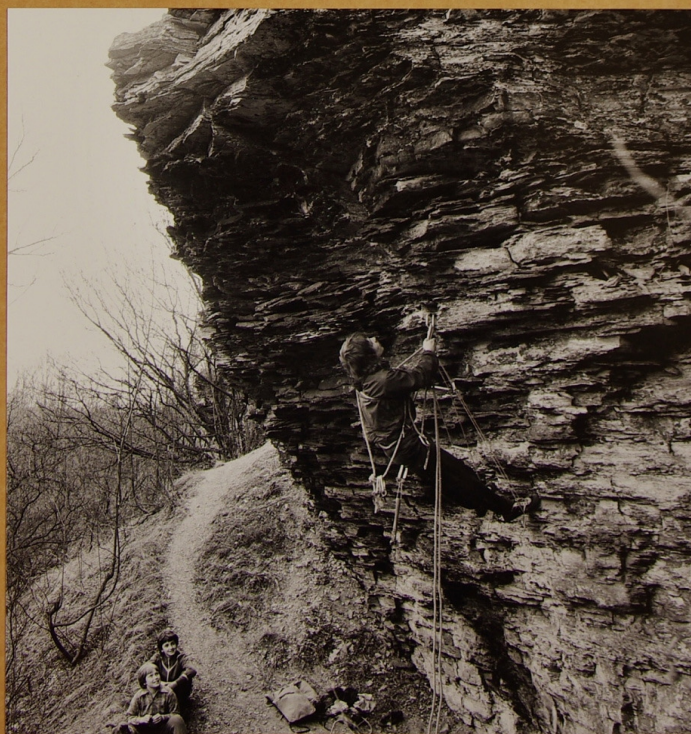
Horolezecký tábor v Bielowodské dolině, Vysoké Tatry, zleva Lubomír Imlauf a Pavel Lisák, rok 1982
foto z archivu Lubomíra Imlaufa



Jako zázemí v krčínském lomu sloužil vyřazený autobus (Lofi Imlauf, konec 70. let)
foto z archivu Lubomíra Imlaufa



Jiří Baláš a technické lezení s žebříčky v krčinském lomu, konec 70. let.
foto: Lubomír Imlauf



Jiří Baláš v akci za přihlížení místní omladiny. Nácvik technického lezení s žebříčky.
Konec 70. let.
foto: Lubomír Imlauf



Lezecká oblast HIS - stěny Mrcha, Prašivá, Hrbatá a Chaloupka v roce 2007 a 2013.
foto: Petr Hacker



HIS - původní svahy nad ohništěm v roce 2003.
foto: Lukáš Pechar

HIS a jeho historie

rok 1977 – první lezeckou akci provedli Jiří Baláš, Lubomír Imlauf a Aleš Skalák

začátek 80. let – byly přelezeny prakticky všechny možné varianty cest, včetně dvou obřích převisů na straně od Beranova mostu. Vše se jistí ašeshora.

rok 1989 – osazení prvního jisticího kruhu do stěny "Psi víno" (Aleš Skalák). V tomto období také doznal konečné podoby názvu oblasti, k němuž byly využity počáteční písmena jmen tří lezců: Horák, Imlauf, Skalák

rok 1995 – umístění stěnové knižky do stěny "Kateřina"

rok 1997 – pokusy s osazováním trvalého jisticího do některých stěn ("Psi víno, Kateřina, Kout, Sokolík, Špaček, Letecká a Turecká šavle") Bedřich Schejbal a další. Vždy jedna odjisticená cesta ve stěně.

od roku 1998 – osazování kruhů, případně dráků, do většiny stěn (Honza "Taubák" Augusta). Honza odkopává cca 1,5 metru zeminy pod stěnou "Psi víno".

rok 2007 – začátek celkové obnovy, doplnění fixního jisticího a slaňovacích řetězdů v centrální části HISu (Lukáš a Hanka Hájny, Ota Krásný). Tuto práci později ve větší míře převzal David Adamský.

rok 2007 – kupujeme pozemek větší části HISu a probíhá největší brigáda v historii oblasti. Koná se velká "lidová veselice" k 30 výročí lezení v HISu. Do HISu je poprvé přiveden i elektrický proud. V HISu začínají vznikat dětské atrakce.

roky 2007 až 2013 jsou z lezecko-společenského pohledu pro HIS revoluční. Hlavní změnou byla koncepce jisticí stěny. Izn. několik sportovních odjisticých cest ve stěně a každá se svým štandem. Vypovídá o tom statistika celkového počtu sportovních cest:

rok 2007 - 20 cest v HISu s lanovými stánci. Odkopávaním předskali pod Kateřinou vzniká "Tříčlenná" stěna s největší cestou v HISu.

rok 2008 - 28 cest v HISu se stánci smíšené lanovo - řetězovými.

rok 2009 - 48 cest v HISu se stánci smíšené lanovo - řetězovými. Vzniká nejdelší cesta HISu, traverz "Mechanický pomeranč" dlouhá 30m.

rok 2010 - 72 cest v HISu už výhradně se stánci řetězovými, což činí 950 lezeckých metrů + přibližně dalších 200 metrů v označených variantách. Po odstranění nestabilního pilířku před stěnou Hrbatá, zde vznikají další velmi těžké cesty HISu.

rok 2011 - 102 cest v HISu a cca 1250m

rok 2012 - 104 cest o celkové délce 1364 m (dvě cesty Kosmonaut a Dolnoploška byly prozatím zrušeny kvůli každoroční výrobě ledopádů). Vznikl nový sektor "Kamenolom".

rok 2013 - 108 cest o celkové délce 1401m.

Nejen koncepce jisticí, ale i úpravy nástupových plátek mění velkou měrou podobu oblasti. Z přebytečného materiálu a kamení na úpatí skal se vyrovnávají dnes už tak typické "hisovské" zidky, které dodávají jižanský ráz celé oblasti.

V oblasti vzniká i zázemí pro rodiny s dětmi, a tak postupně přibývají i různé dětské atrakce: dřevěná mašinka, lanová a pevná houpačka, lanovka, domeček s věží a velké pískoviště.

Od roku 2010 vyrábí členové "HIS ice týmu" v levě stěně Letecké, v závislosti na teplotách, umělé ledopády a v přední převísle části ledový sloup. Lezení v ledu je primárně určeno členům oddílu.

Úpravy HISu podporují: Nové Město nad Metují, LM Asistent, Český horolezecký svaz, SA Trade



Centrum HISu v roce 1995 a 2011.
foto: Petr Hacker



Krásná hrana přes pět kruhů na masiv Kozích v Třešňové roklí (Broumovské stěny) a Jirka „Štěpuch“ Štěpán při jejím přelezu. Cesta s názvem „Vyprášený kozích“ VIIIc, kterou v roce 2004 vylezli: Standa Lukavský, Vlastimil Adam a Mira Mach.
foto: Petr Hacker



Aleš Skalák, Evča Skaláková a Standa „Cikán“ Lukavský spokojeni na nově vylezené 45 metrů vysoké věži Kostnice v Broumovských stěnách. Podobný „skalp“ se v současnosti už těžko najde! Tuto věž vylezli prvovýstupem „Velké divadlo“ VIIb v roce 1998.
foto z archivu Aleše Skaláka



Zabýdlený bivak v lezecké oblasti Modřín (Labské pískovce), kde Aleš Skalák spolu se Standou „Cikánem“ Lukavským a Evčou Skalákovou (na fotografii) vytvořili v 90. letech množství prvovýstupů.
foto: Aleš Skalák

Úryvek textu z připravované publikace o historii novoměstského horolezectví:

Koncem roku 1977 začínají novoměstští „promlouvat“ do tvorby prvovýstupů v Teplicko-adršpašských skalách. Jeden z prvních prvovýstupů uskutečnil Aleš Skalák a Tomáš Valtásek v Teplických skalách na věži První milenec, cestou „Z díry do díry“ v obtížnosti VIIb. Ve stejný den i Lubomír Imlauf a Jiří Baláš na sousední věži Koketa, cestou „Nová“, klasifikace V. Ani v dalších letech se tvorba nových cest nezastavila a tyto lezci objevovali další volné směry na našich pískovcích: Intenzivněji se prvovýstupům věnoval Aleš Skalák spolu s adršpašskými lezci Standou „Cikánem“ Lukavským a Petrem Mockem.

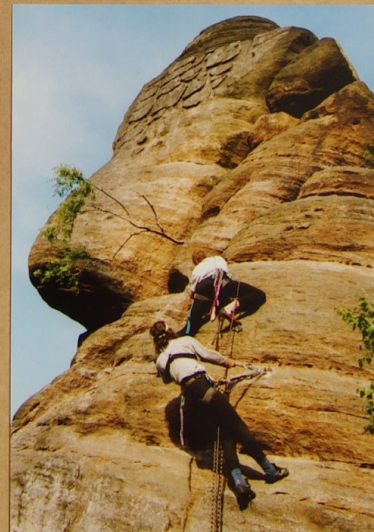
Koncem 90. let se k Alešovi přidali i další členové oddílu, kdy se velice oblíbenou oblastí staly Broumovské stěny se spoustou volných směrů a zdejšími tvrdým pískovcem. Kruhy ve stěnách přibývaly také zásluhou Bedřicha Schejbal, Vlastimila Adama, Petra Hackera, Tomáše Rýšavého, Jana Augusty a dalších příležitostných zátloukáčů (Jiří Žabka, Tomáš Lorenc, ...). Zmínka o naší aktivitě v Broumovkách se dostala i do kultovní knížky Piskaři od Bohouše Sýkory.



Jirka „Štěpuch“ Štěpán v jednom z prvních přelezů cesty „Výkřik do tmy“ IXa na věži Kozina v Teplických skalách. Prvovýstup: Petr Hacker a Jiří Žabka, rok 2000.
foto: Petr Hacker



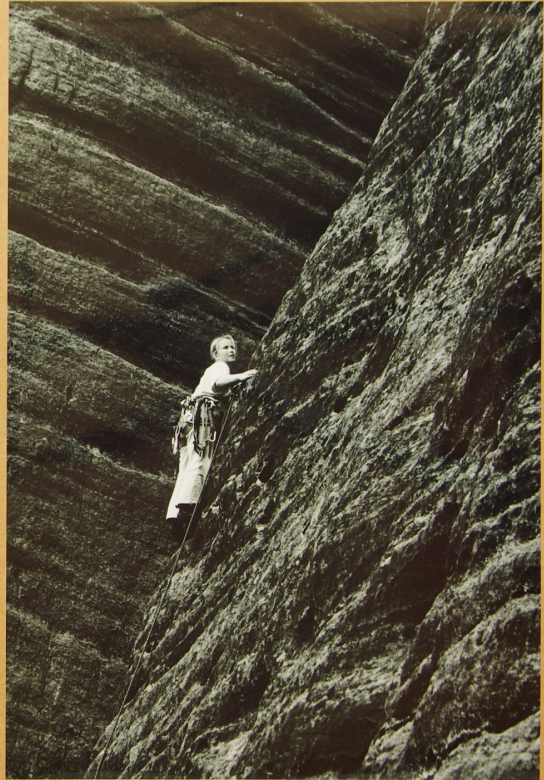
Legendy v HIS: Aleš „Alláh“ Skalák, Standa „Cikán“ Lukavský a Miroslav Kulhavý při letošním HIS-maratonu 2013.



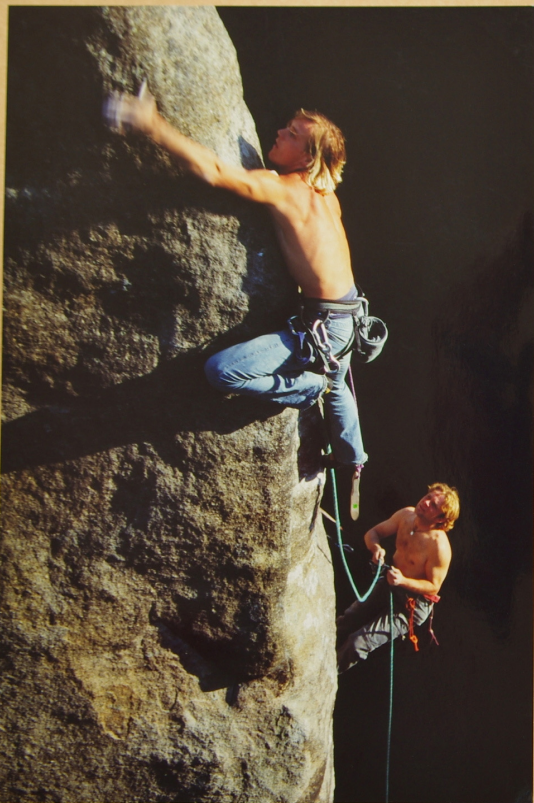
Prvovýstup „Dábelská klíčka“ VIIIc na Betzebuba v Broumovských stěnách. Stanislav Lukavský jistí Aleš Skaláka. Rok 1998
foto: Petr Hacker



Cesta „Střena Zelenem zdoberák“ Ka, na Chrámové stěny v Teplických skalách koso Miroslav Uhlířec, jsi Jiří Zabala. Rok 2004
foto: Adam Práza



Cesta "Marihuanu" Vltb na Felickou v Teplických skalách v postání Matějn, "Marfánku" Adamák. Rok 2004
foto: Adam Práza



Prosvětlap „Pentagram“ Kc na věž Káca Máša v Třeblovce (Broumovské stěny). Leze Míra Mach (HO Náhod), jsi Vlastimil Adam (HOVRCH). Rok 2005
foto: Adam Práza



Jižka Šrůnek osazuje kruh při provyžitupu "Bleskovost", klasifikace Xa, na Lukovské kámen v Adšpachu. Rok 2008.
Povšimněte si navrtáčku napravo od zafixovaného kruhu. Malý navrtáček se osazuje z klesce pozice pouze jedním rákem do hloubky přímo úměrné síleci. Její šířka je 1 až 2 cm, podle tvrdosti pleškové. Alasodně, už obilno nakáma, se začleňuje větší navrtáček, ve kterém se sedí a osazuje třetí řadu jehly. Ještě. Při tom se neopřeme navrtáček na po osazení kruhu vytáhnou a díky po nich zacementují.
foto: Adam Práza



Výstup na Piz Roseng (3.520m) cestou Eselgrat AD, III, 40°
Účastníci: Petr Hájek a Michal Matějek, Rok 2010.
foto: Petr Hájek



Výstup jediním z nejkrásnějších Meberův Alp „Biancograt“ (AD, III, 45° - 50°) na Piz Bernina (4.049m) Účastníci: Petr Hájek, Katka Hejlová a Martin Zábka, Rok 2007
foto: Petr Hájek
Úspěch z Beberův Alpů Hejlová o tomto výstupu: „Tepore v okamžiku, kdy jsem Biancogratu vyšel v hrst puchových a zapomenutých věcí jako v něm dle a elektriny dle. Ale já jsem v něm. Nic mě pět světla a silu rozetnutí líní do nekonečna se křivě. Nebo, že užary, strážníci, monumentem a místo pro naše kroky, stěžího kopnutí líní, tak úzavřena.“



Orlík, severní stěna, D+ 70-80° 1200 metrů lezení. Na foto Ota Kránský (další spolupřítel: Michal Kryšák a Martin Líška, oba HD Vertical Bino). Rok 2009. Alpská klasická ledová stěna, o které i Rymond Messner prohlásil, že ji považuje za jednu z nejkrásnějších v Alpách.



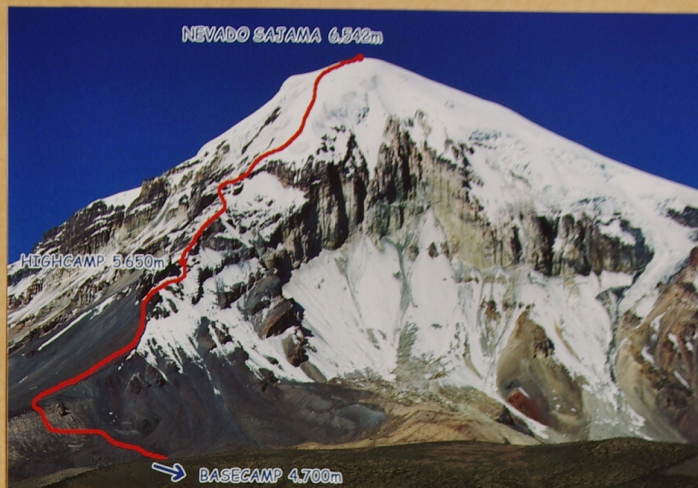
Alpská, jak pro lezce, tak pro příležitost je večerní ledové lezení za umělého osvětlení.
foto: Petr Hájek



Picco Cup – závody v ledovém lezení v HlŠu. Od roku 2010 se v rámci povětrnostních podmínek snažíme v HlŠu vyrábět umělé ledopády, což se dáří mnohdy více, než kdy dřív.
foto: Petr Hájek



Pole nízkých kajčovníků při výstupu k vrcholu Pequeño Alkamayo v Královských Kordillerách. Tomáš Lorenc, Vladimír Janata a Michal Martinek. foto: Petr Hacker



Expedice Bolívie 2005. Výstupová cesta na nejvyšší horu Bolívie Nevado Sajama (6.842m), která byla zdolána dvěma způsoby: bez použití výškového bivaku na jeden záťah (Michal Martinek a Petr Hacker) a s použitím bivaku (Tomáš Lorenc, Vladimír Janata a Vladimír Růžička). Další účastníci expedice byla Jana Lorencová-Uhercová. foto: Petr Hacker



Indie 2008. Martin Žaláka sestupuje z vrcholu KangYissayll (6.104m) v pohorí Zaskar, Ladákh. foto: Petr Hacker. Další účastníci Indie 2008: David Adamský, Martina Barťáková-Adamská, Lada Pavlová-Macháčková, Lukáš Macháček.



Krásný hřeben na Pequeño Alkamayo (5.370m) v Cordillera Real (Bolívie). Tomáš Lorenc a Petr Hacker v medokonteném výstupu na jeho vrchol. foto: Michal Martinek



HOVRCH MTBajk – závod horských kol v okolí Nového Města, určený především pro horské jezdce. Eša Krug v brodu přes Libčehýnský potok. Rok 2013
foto: Petr Hacker



HOVRCH MTBajk 2012. Honza Leugner kousek před cílem, kde je po 41 kilometrech do trasy zařazen vylétný nepříjemný „sta schodů“.
foto: Michal Martinek



HOVRCH MTBajk 2012. Technický sjezd z Kozích hřbetů k Dubovici a Petr Hacker nad obávaným místem.
foto: Michal Martinek



HOVRCH MTBajk 2013. Ondra Petr ve sjezdu velice technickým úsekem vymletého žrábu z Kozích hřbetů k Dubovici.
foto: Petr Hacker



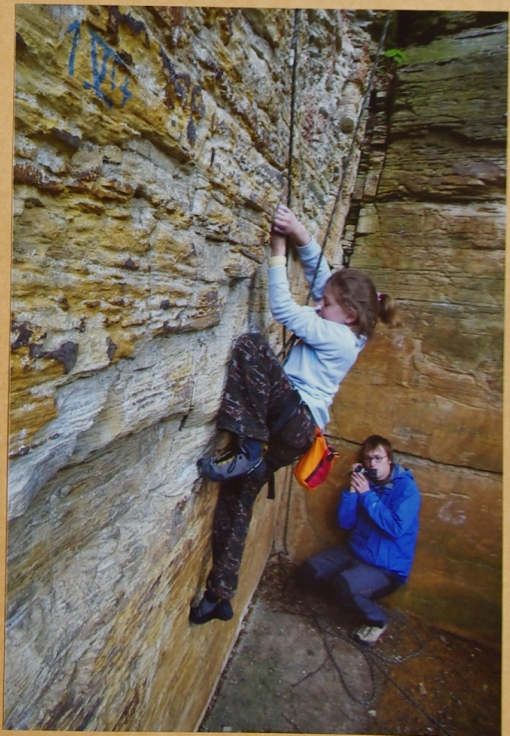
HOVRCH MTBajk 2013. Martina Vokatá po zdolání letošního popršeného a blátivého závodu. foto: Petr Hacker



Areal HÍŠu při dětském HÍŠmaratonu, Rok 2013
 Vytvalostní lezecký závod HÍŠmaraton pořádáme od roku 2007 pro dospělé a od roku 2010 pro děti. Obě závody jsou ojedinělé svou atmosférou, zvláště děti dokáží vytvořit nezapomenutelné chvíle při jejich boji o nejlepší výkon.
 foto: Petr Hacker



Finále dětského HÍŠmaraton 2013 a Miša Rotterová (9 let) ve stěně
 hnána přihlížejícím publikem k maximálnímu výkonu.
 foto: Petr Hacker



Deniska Hlavatá (9 let, HOVRCH) v superfinálové cestě za 6+. Rok 2013
 foto: Petr Hacker



Během HÍŠmaratonu mají děti možnost dovadět na různých atrakcích (lanový přechod přes řeku, lanovka, houpačky, domeček, atd.)
 foto: Michal Martínek



MČR v historickém lyžování 2013 a HOVRCH parta.
 Nahore zleva: Ondra Petr, David Adamský, Martin Žabka.
 Dole: Dan Pfeifer, Martina Riegerová, Markéta Lorencová a Tomáš Lorenc.
 foto: Michal Martinek

MČR V HISTORICKÉM LYŽOVÁNÍ na Jurásku v Olešnici v Orlických horách.
 Jedná se o největší závody v Čechách na starých dřevěných lyžích, všude pod názvem
 „jasanky“, při kterých se závodníci po sjezdovce probírají v dobovém oblečení a s
 dobovým výbavěním, dle tradice, která jasně převažuje od řípských zemi, kde mají tyto
 závody s nádechem nostalgické veselé atmosféry, a kde se také pravidelně pořádají závody
 mistrovství světa.
 4. ročník proběhne 25. ledna 2014.



MČR v historickém lyžování 2011, Juráška, Olešnice v Orlických horách. Pokus o obrát na
 dvoumístných jasanových lyžích. Michal „Fidas“ Martinek a Zdeněk „Kozel“ Fyml.
 foto: Katka Brátová



Terka Čermáková (10 let) při soutěžním skoku :-)
 foto: Michal Martinek



MČR v historickém lyžování 2013, Juráška, Olešnice v Orlických horách.
 Petr Hacker ve slalomu.
 foto: Michal Martinek



Domáci lezecká oblast HIS: Radek Exner v cestě „Dronohraná“ 7.
Jiří Dan Plešer, Rok 2013
foto: Petr Hacker



Domáci lezecká oblast HIS: Tomáš Lorenc v cestě „Perpetuum hydraulikum“ 6.
Jiří Martin Závka, Rok 2013
foto: Petr Hacker



Slavnostní otevření nové „HOVRCH boulder Plechovky“ proběhlo dne 23. ledna 2012 za přítomnosti starosty, místostarostky a zástupců sportovních klubů Nového Města. Předska ústřední starosta Nového Města nad Metují Petr Hrabě a předseda HOVRCHU Petr Hacker.
foto: Karla Bláhová



Veřejné závody „HOVRCH boulder 2012“ – dospělci.
foto: Petr Hacker

Veřejné vánoční lezecké závody se pořádají od roku 1992. Během let pouze měnily místo konání. Prvních 8 ročníků se konalo na stěně v bývalé „Stavotrojské“ tělocvičně. Pak se v roční prázdné přeměnaly na 12 ročníků na sídnu za Větrnovu a od roku 2012 se konají na nové stěně v Novém Městě nad Metují a staly se z nich závody v boulderingu. Letošní tedy proběhne jubilejní „HOVRCH Boulder“. Od letošního roku jmeně ve stejném termínu začali pořádat i veřejné boulderingové závody pro děti.



Veřejné závody „HOVRCH boulder 2012“ – děti.
Na křepci visí Jindra Kouřálek (HOVRCH).
foto: Petr Hacker



Pod heslem „VŠE JE JEDNOU POPRVE“ aneb první dojem ukládá jen jednou – za nejednoho mužůž začít první majitel vlastní boulderní závody i HOVRCH PLECHOVCE! se konaly v rámci otevření stěny první veřejné závody (28.1.2012). Organizátoři byli David Dalaš, Adamký a Jiří „Štěpuz“ Štěpán. Na fotce za nimi prvního přezávočníků z obou kategorií.
foto: Petr Hacker



Jiří Žabka a Láda Anděl na zlomu Ushbinského ledopádu. Vzadu pod nimi ledovec Schelda a na obzoru nejvyšší hora Kavkazu Elbrus (5.642m).
foto: Petr Hacker



Kavkaz, bivak Aristova na moréně ledovce Schelda. Vlevo vzadu Ushbinský ledopád, přístupová cesta k našemu snažení, vrcholu Ushba (4.710m).
foto: Petr Hacker

Expedice Kavkaz 2009

Každý den za 19 dní na Kavkaze nastoupal 9 -11 tisíc výškových metrů, z čehož téměř 7500 bylo s plnou zátěží a zhubl v průměru 5kg. Expedice během této doby úspěšně vystoupila na šest kavkazských vrcholů včetně Elbrusu a Jantuganu a o další tři vrcholy se pokusila. A co je nejdůležitější, provedla úspěšný průjezd Elbrusu na jasnkách, což byl první a hlavní podnět ke vzniku této výpravy.
Účastníci: Michal Martinek, Martin Franc, Petr Hacker, Martin Žabka, Jiří Žabka, Vladimír Janata, Roman Kunc, Láda Anděl a Katka Helikarová



Kavkaz, po ledovci Schelda k Ushbinskému ledopádu.
foto: Petr Hacker



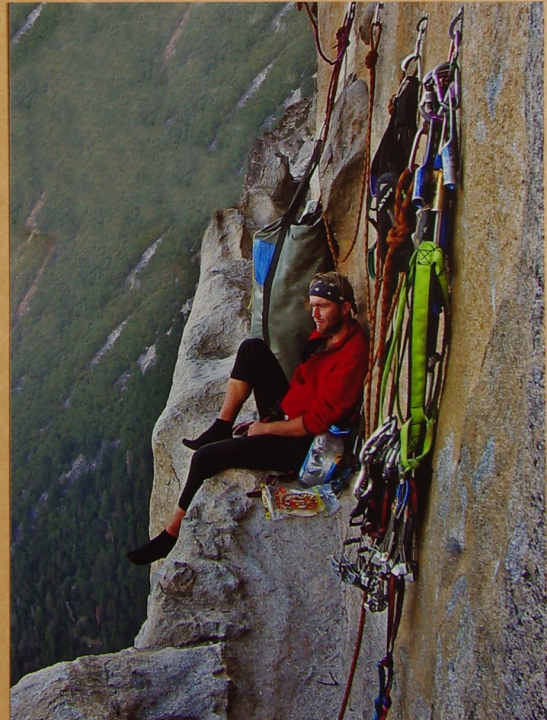
Piz Palù, výstup cestou Kuffner pillar D-, IV+V-, 45° – 50° v lehce nestandardních trochu zmrzlých podmínkách. Lukáš Hojný a Petr Hacker. Rok 2013.
foto: Michal Martinek



Piz Palù (východní vrchol 3.882m) exponovaný vrcholový hřebínek. Michal Martinek sestupuje po úspěšném výstupu cesty Kuffner pillar D-, IV+V-, 45° – 50°. Další spolulezci: Petr Hacker a Lukáš Hojný. Rok 2013.
foto: Petr Hacker



El Capitan (Yosemite), cesta Salathé Wall, 5.9 C2, 34 dělek, 5 dnů lezení. Jirka Šrůtek a Jiří Žabka. Rok 2003.
foto: Jiří Žabka



El Capitan (Yosemite), cesta Salathé Wall, 5.9 C2, 34 dělek, 5 dnů lezení. Jirka Šrůtek a Jiří Žabka. Rok 2003.
foto: Jirka Šrůtek